

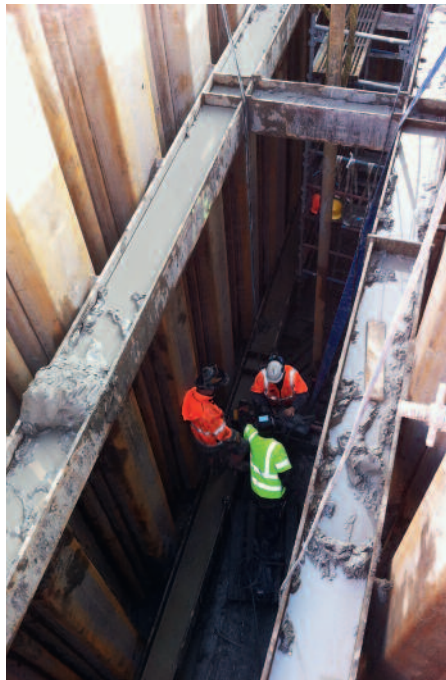
Geoskicklighet – grundläggnings-entreprenörer tar täten och ökar kraven

Grundläggning har varit en viktig del i byggandet sedan urminnes tider och för romarrikets brokonstruktioner. I Sverige något tusen år senare utfördes en tidig variant av pålning som gjorde det möjligt att bygga en befästning i mötet mellan Mälaren och Saltsjön. En konstruktion som senare blev grundpelaren i Svea rikes huvudstad.

Trots dessa historiska anor diskuteras år 2016 knappt frågan och värderingen av hur grundläggarens skicklighet ska uppnås eller prövas, varken offentligt hos myndigheter eller hos privata beställare av byggnader eller andra grundläggningskonstruktioner. Detta har Svensk Grundläggning och särskilt dess entreprenörer nu bestämt att ändra på.

Även om en viss utveckling har skett på senare år, görs fortfarande upplärningen av arbetet i och omkring en grundläggningsmaskin oftast enligt den medeltida modellen ”handledare-lärling”. Att det inte förekommer några ordnade praktiska prov under denna tid är kanske inte så allvarligt, handledningen är av sin natur handfast. Värre är att det saknas en fastställd struktur och regelbundna kvalitetskontroller både vid upplärning, utförande och vid kompetensutveckling. Samtidigt som de flesta av oss anser att kompetens i vår egen professionella verksamhet är av stort värde, saknas erkända verktyg och rutiner för att avgöra om den grundläggningsentreprenör vi anlitar är tillräckligt skicklig och erfaren för att vi ska känna oss säkra som beställare.

Det vill Svensk Grundläggning ändra på. Från den 1 januari 2016 kommer vi att ställa konkreta krav på skicklighet inom föreningen. Först ut blir entreprenörerna som innan utgången av 2016 kommer behöva visa att företagets medarbetare uppfyller krav inom arbetsmiljö och utbildning. Att det blir entreprenörerna som tar täten beror på att dessa bolag sedan lång tid arbetat målmedvetet och långsiktigt med att utveckla ett branschgemensamt utbildningsprogram, med en stödjande dokumentation för det systematiska arbetsmiljöarbetet.



Tajt kan ändå vara säkert.

FOTO: MIKAEL CREÜTZ

Skicklighet kan inte mätas ?

Branschen är självklart medveten om att det alltid kan ifrågasätta om skicklighet är mätbar. Samtidigt är Svensk Grundläggning på intet sätt unik i att försöka hitta en relevant modell för detta. När vi privat anlitar en hantverkare är det självklart med referenser från personer vi litar på, ofta stämmer vi av med försäkringsbolagens krav på auktorisation eller liknande, exempelvis med brunnborrnarnas certifiering, GVK:s branschregler för säker våtruminstallation eller SPEF putsentreprenörers Säker Fasad. Under fritiden tar vi del av etablerade recensenter eller sociala medier som en del i valet av en bra film eller ett prisvärt hotell. På liknande sätt ska ett medlemskap i Svensk Grundläggning vara en del i en kvalitetsbedömning av en entreprenör inom grundläggning. Inom Svensk Grundläggning har vi

Faktaruta: Svensk Grundläggning

Svensk Grundläggning (SG), svenskggrundlaggnig.se, är ett forum för intressenter inom grundläggningsprocessens alla skeden. Verksamheten är medlemsdriven med deltagare från beställare, entreprenörer, organisationer, konsulter, leverantörer och myndigheter.

En säker upphandling och ett kompetent utförande skapar effektiva projekt. SG:s bidrag till detta är att i samverkan mellan olika branschaktörer ta fram fakta och underlag om säker arbetsmiljö och utforma ett kvalitetssäkrat program för utbildning och personcertifiering inom grundläggningsbranschen.

SG:s mål är att kompetenssäkring blir ett av skall-kraven vid upphandlingar för att säkerställa skicklighet och kvaliteten vid grundläggning. Dessutom vill vi vara med och utveckla bättre upphandlingsformer.

Artikelförfattare är **Leena Haabma Hintze**, kanslichef för Svensk Grundläggning.



en bred representation från samtliga aktörer inom byggindustrin som i samverkan utvecklat kraven. Flera entreprenörer har även efter utbildning av sina yrkesarbetare och arbetsledare erhållit SP Sitac certifiering av dessa.

Det specifika syftet för Svensk Grundläggning är att på enkelt och tydligt sätt visa vad man minst bör förvänta sig från en medlem inom vissa utpekade områden. Det blir en transparent och jämförbar information om företagets hantering av arbetsmiljö och utbildning och en indikator på medarbetarnas skicklighet och kunskap om säkerhet. Om ett år, 2017, kommer beställare av grundläggning att se hur vi tar nästa steg, skärper kraven och bidrar med ytterligare en viktig parameter som stöd för kvalitetssäkringen av de upphandlade parterna.

Vem tar stafettpipen efter entreprenörerna ?

För medlemmarna inom Svensk Grundläggning är branschkraven ingen större nyhet eftersom diskussionen och utvecklingen av utförandet har legat på agendan sedan en längre tid. De medlemmar som representerar beställare, konsulter och leverantörer är precis som entreprenörerna medvetna om vikten av att motsvarande krav tas fram för dem. Inom utbildningsprogrammet finns det redan kurser som lämpar sig för de flesta aktörer, inte minst de som sällan finns på arbetsplatsen exempelvis projektörer eller konstruktörer. Men i dagsläget ser det ut som att materi-



Här behövs både ...



...kompetens och samarbete.

al- och maskinleverantörerna handlingskraftigt tar över stafettpipen från entreprenörerna för att utveckla sin del av utförandeprocessen.

Är utbildning bortkastade pengar ?

Det latinska ordet *competentia* betyder överensstämmelse att situationens krav överensstämmer med individens förmåga att hantera och klara av den specifika situationen. Kompetens är ett komplext samspel mellan en rad olika faktorer som

kunskap, färdighet, erfarenhet, nätverk, värderingar, där summan av dessa är större än enskilda faktorerna.

Är utbildning alltid en lösning för att öka kompetensen och säkerheten? Nej, inte i de fall som:

- en kurs endast blir ett kvalificeringskrav, exempelvis då en beställare ställer egna "unika" kompetenskrav för inhyrda eller köpta tjänster,
- det inte finns något utvecklande eller bestående värde för organisationen,

● en kurs ses som en "quick fix" för att skapa ett kortsiktigt högre resultat i en organisation,

- kunskap blandas ihop med kompetens,
- teoretisk kunskap inte omsätts i praktisk handling.

Kompetensutveckling är därmed inte samma sak som utbildning men det kan vara det om utbildningen följs upp med träning för att omsätta kunskapen i praktiken. En utbildning utan ett uppföljningsprogram blir sällan en bra utbildning. Kunskap är som bekant färskvara som måste kontinuerligt underhållas och utvecklas. Därför har Svensk Grundläggning inte bara krav på grundutbildning utan också på kontinuerlig repetition av denna. Yrkesarbetare och tjänstemän har flera gemensamma kurser inom utbildningsprogrammet, vilket breddar diskussionen, möjliggör en erfarenhetsöverföring och ökar den ömsesidiga respekten för yrkesrollerna.

Faktaruta: Svensk Grundläggning (SG) medlemskrav entreprenörer

Omfattar personal inom grundläggningsrelaterad verksamhet.

Gäller från och med 1 januari 2016, uppföljning och avvikelser hanteras av SG:s kansli och styrelse.

Innehåller rapporteringskrav inom arbetsmiljö och utbildning exempelvis observationer, tillbud och olyckor, efterlevnad av föreskrifter och dokument för exempelvis startmöten och arbetsmiljöutbildningar, utbildningsprogram för produktionspersonal och UE med kravtrappa för genomförande. Läs mer om de specifika kraven på www.svenskgrundlaggning.se.

Faktaruta: Kompetens

1) Kerstin Keen beskriver i boken "Kompetens – vad är det?" ett synsätt där kompetens består av fem olika delar där kunskap endast utgör en av delarna.

- **Kunskap** är den del som kräver inläring och handlar om att lära sig sakkunskaper, fakta och metoder.
- **Färdigheter** är förmåga att hantera fakta och metoder. Det handlar om att förstå hur kunskapen ska användas. Detta kräver träning!
- **Erfarenheter** är ytterligare en del av kompetensen och handlar bland annat om att lära sig av misstagen, "learning by doing". Detta kräver tid för eftertanke och reflektion.
- **Nätverket**, att bygga relationer, knyta kontakter och lära av andra är också en viktig del i kompetensen.
- **Värderingarna** handlar bland annat om att ta ansvar och se konsekvenser av det man gör. En människa kan ha alla ovan nämnda delar men till exempel sakna förmågan att kunna anpassa sig.

2) Kompetensutveckling kräver samordning, kraft och energi. Både av individen men framförallt av chefer och ledare som ska driva och entusiasmera medarbetarna. En grups kompetens byggs upp på gemensamma värderingar och summan av individernas kompetens. Individernas färdigheter, kunskaper, erfarenheter och kontakter bör komplettera varandra för att laguppställningen ska bli optimal, menar Kerstin Keen.

Begränsar krav på auktorisering konkurrensen ?

Visst, all typ av standardisering kan begränsa konkurrensen. Tricket är att beställaren får ett verktyg som är objektivt och transparent, genom att skapa lika möjligheter för att erhålla, validera och påvisa en påstådd kompetens. En stor fördel är om det då finns neutrala underlag för att påvisa en viss kunskap. Men trots att byggindustrin i stort verkar för en branschpassad struktur för att påvisa och erhålla kompetens, har Svensk Grundläggning utbildning och certifiering ännu inte fått en märkbar genomslagskraft som ett kvalificeringsinstrument vid upphandling. Vi har ett utbildningsprogram för "Säker Grundläggning", kravsatt och kvalitetssäkrat, färdigt att tillämpas i vilket projekt som helst. Nu är det upp till beställare i alla led, att våga tillämpa och utvärdera dessa för att branschen ska få riktig utväxling. För inte är vi

fortfarande fast i föreställningen att mäta eller värdera skicklighet skulle vara konkurrensbegränsande?

Kan "0 olyckor" organiseras fram?

Genom projektet "Tillsammans mot 0 olyckor i anläggningsbranschen" driver Trafikverket (TRV), Svenska Teknik & Designföretagen (STD) och Sveriges Byggindustrier (BI), ett sextonpunkts handlingsprogram med mål att vid utgången av 2016 ha genomfört handlingsplanen mot en gemensam nollvision. Underlaget baseras på Trafikverkets Arbetsmiljöforum 2013 och på över 600 idéer från arbetsplatser vid så kallad *Stand down*. (ur parternas avsiktsförklaring 2014-03-18).

De 16 aktiviteterna indelas i tre områden: Säkerhetskultur, Riskhantering och Uppföljning. Följande är ofta aktuella vid grundläggningsarbeten (med ansvarig organisation inom parentes):

Säkerhetskultur

2. *Arbetsmiljön i fokus på alla kontraktuella möten*, Arbetsmiljön alltid högt upp på alla kontraktuella möten (TRV).

3. *Tydlig ansvarsfördelning*, Tydligt modell för ansvars- och uppgiftsfördelning för arbetsmiljö och säkerhet på alla arbetsplatser (TRV).

4. *Introduktionspaket*, Målgruppsanpassade introduktionspaket för risker, regler med mera (TRV).

Riskhantering

8. *Enhetlig uppföljning av arbetsmiljöolyckor*, Branschgemensam modell för mätning, uppföljning och erfarenhets-spridning av arbetsmiljöolyckor (BI).

9. *Riskhantering i fokus*, Samordnat och systematiskt arbetssätt fångar upp risker vid de vanligaste olyckorna (TRV).

10. *Arbete i trafikerad miljö*, Genomlysbara arbetssätt, regelverk och uppföljning av arbetsmiljö vid arbete i trafikerad miljö (TRV).

11. *Erfarenhetsutbyte mellan BAS-P och BAS-U*, Gemensamma arbetssätt för att överföra kunskaper, risker och erfarenhet mellan BAS-P och BAS-U (TRV).

14. *Skytning* – "En säker arbetsplats", Original för standardskyltar med minimikrav för olika byggarbetsplatser (BI).

Uppföljning

15. Systematisk leverantörsuppföljning, Metodik för uppföljning av samtliga leverantörers arbetsmiljöarbete med åtgärdsrapport (TRV).

16. *Tydligare kontraktsskrivning*, Kontraktsskrivning som ett resultat av avsiktsförklaringen (TRV).

Även om många aktiviteter uppges gå enligt plan, har ändå fler delprojekt halkat efter tidplan.



Utan säkerhetsavstånd ökar kravet på riskanalys och samverkan mellan BAS-P och BAS-U.

FOTO: MIKAEL CREÜTZ

Av aktiviteterna har bland annat 8 och 9, uppföljning olyckor och riskhantering särskilt lyfts fram eftersom de anses "utgöra en stor del av fundamentet för ett väl fungerande arbetsmiljöarbete och det finns kopplingar till arbetet i övriga delar av handlingsplanen".

För aktivitet 8 *Enhetlig uppföljning av arbetsmiljöolyckor* föreslås att följa lagstadgade rapportkrav, men att följa upp inrapporterad allvarliga olyckor till Arbetsmiljöverket.

För aktivitet 9. *Riskhantering i fokus* är kartläggning genomförd, riskdefinitionerna är sammanställda och identifiering pågår av de riskanalysmetoder som används inom bygg.

Två av aktiviteterna har framme ett första resultat (delrapport maj 2015):

2. *Arbetsmiljön i fokus på alla kontraktuella möten* har ett förslag till startmöte, byggmöte samt projekteringsmöte. En stödtext för arbetsmiljöområdet är framtagna.

11. *Erfarenhetsutbyte mellan BAS-P och BAS-U* har ett förslag på arbetssätt.

"0 olyckor" inom grundläggning

Svensk Grundläggning ställer sig helhjärtat bakom de tre organisationernas avsiktsförklaring "Tillsammans mot 0 olyckor i anläggningsbranschen". Samtidigt ser vi att resultaten fortfarande är relativt blygsamma efter halva projektiden för ett projekt som beskrivs som "en his-

torisk överenskommelse där en stor del av branschen nu bestämt och förbundit sig till att jobba tillsammans för säkrare infrastrukturbyggande i Sverige."

För att stödja och uppmärksamma projektet visar vi nu hur lika vi ändå tänker. Vi kan enkelt länka avsiktsförklaringen med Svensk Grundläggnings fokusområden eftersom vi i många punkter har ett konkret dokument eller utförande-krav för grundläggningsarbeten.

2. *Kontraktuella möten* – SG AF AMA (under arbete).

3. *Tydlig ansvarsfördelning* – SG Allmänna ordnings- och skyddsregler.

4. *Introduktionspaket* – SG Arbetsmiljö, SG folder Grundläggande säkerhet.

8. *Uppföljning olyckor* – SG Arbetsmiljöstatistik (kvartalsinsamling), SG Block rapportera tillbud.

9. *Riskhantering* – SG Riskinventering/arbetsberedning för på-ning, spontning, arbete på vatten och ställager.

10. *Arbete i trafikerad miljö* – SG Krav på säkerhetsutrustning på arbetsmaskiner.

11. *Erfarenhetsutbyte BAS P/U* – SG Dagordning start- och produktionsmöte, SG utbildning Projektering & projektledning.

14. *Skytning* – SG arbetsplatsskylt med minimikrav på Personlig skyddsutrustning etcetera.

15. *Leverantörsuppföljning* – SG Krav på entreprenörer.



Med Svensk Grundläggnings nya app finns underlaget alltid till hands.

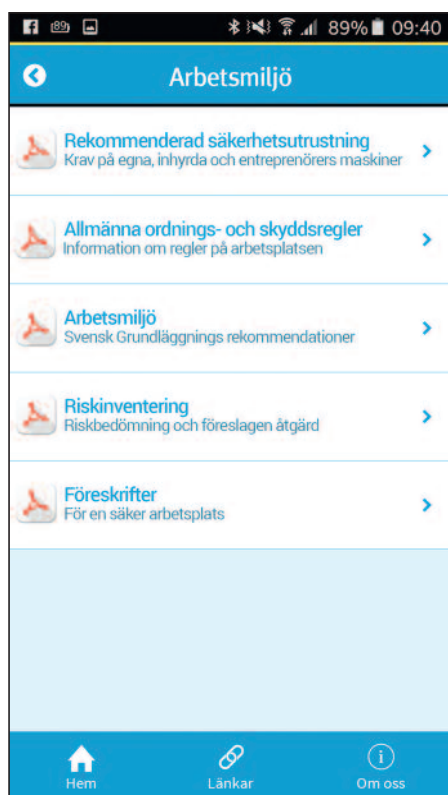
16. *Kontraktsskrav* – Ligger utanför SG:s uppdrag men beställarens löpande uppföljning kan baseras på de underlag som finns eller avses tas fram inom branschen.

Vi tar ansvar för geoskickligheten

Om vi avslutningsvis går tillbaka till frågan prövning eller ännu hellre, behovet av skicklighet och då endast behandlar det som påverkar utförandet av grundläggning. Design och val av metoder lämnas åt sidan.

För att uppnå ett verkligt genomslag i hela byggindustrin, med alla dess specialiseringar krävs att vi i alla led, inklusive första till sista UE-led, utöver säker arbetsmiljö även inkluderar kunskap och kompetenskrav i "0 olyckors" övergripande tre nyckelord – Säkerhetskultur, Riskhantering och Uppföljning. Detta måste göras "tillsammans" eftersom ingen förening eller organisation av många skäl kan påtvinga sina regler på en annan.

Då räcker det inte att beställare reviderar och uppdaterar kontraktsskrav efter de resultat som uppnås avseende arbetsmiljön, det måste även inkludera en prövning av projektdeltagarnas skicklighet i utförandet. Inom Svensk Grundläggning har vi för entreprenörerna tagit fram ett specifikt underlag som stöd för utbildning och prövning av kompetens som leder fram till ett skickligt utfört grundlägningsar-



*Svensk Grundläggnings app **Säker grundläggning med viktig information tillgänglig och uppdaterad.***

bete. Det är väl anpassat till de övergripande aktiviteterna inom arbetsmiljö som pågår i byggindustrin. Detta finns till-

gänglig i Svensk Grundläggnings nya mobila app.

Så kära beställare, projektör, konstruktör eller i vilket led du än befinner dig, vill du ha en säker och kostnadseffektiv utförd grundläggning bör du ta del av Svensk Grundläggnings egna medlemskrav, för att öka möjligheten att uppnå ett utförande i strikt överensstämmelse med kontraktets ordalydelse och andemening. Börja gärna med att i avtalet kräva att inblandade aktörer bekantar sig med SG AMA AF texter och följ sedan upp att de även arbetar i enlighet med Svensk Grundläggnings övriga rekommendationer för **Säker Grundläggning**. Om du fortfarande tvivlar på möjligheterna med kompetenskrav och väljer att "göra som vi brukar" med riskerna och "ÄTOra", då tipsar vi om att kontakta oss för ett kostnadsfritt men uppseendeväckande frukostseminarium om: *No Safe, Know pain – Know Safe No pain*. Svensk Grundläggning, Safe Swedish Association for Foundation Engineering – för en Säker Grundläggning. ■